

Vers une finance d'impact inclusive et durable

Rapport annuel 2025





IMPACT FINANCE INNOVATION



Table des matières

ÉDITORIAL

2

Une ambition au quotidien

NOTRE IDENTITÉ

3

Qui sommes-nous ?

Notre mission

Notre vision

Notre démarche

Nos valeurs

NOTRE IMPACT 2025

4

Chiffres clés 2025

NOTRE IMPACT 2022-2025

6

Évaluer l'impact de ADA
sur plusieurs années

8

Les activités de ADA
dans le monde en 2025

10

Les activités
de ADA en bref

12-17

FOCUS

12

2025 : une année charnière pour SSNUP

13

Programme EVER : déploiement de l'usage productif
de l'énergie pour le développement rural

14

Programme Jeunes et métiers verts : insertion
des jeunes et des femmes dans l'économie verte

15

Renforcement des chaînes de valeur forestières

16

La SAM : l'événement de référence pour la finance
inclusive en Afrique

16

La FAR : les premiers pas en Amérique centrale

17

Notre engagement à mesurer, limiter et compenser
nos émissions carbone

18

Histoires de terrain

20

Perspectives

Une ambition au quotidien



Laura Foschi
Directrice exécutive
de ADA



Patrick Losch
Président du conseil
d'administration de ADA

En 2025, ADA a franchi une étape décisive : celle d'une organisation qui ne se contente pas d'accompagner le changement, mais qui contribue activement à le structurer.

Année après année, nous avons approfondi ce qui fonctionnait, testé de nouvelles approches et diversifié nos partenariats pour mieux répondre à des réalités complexes : des agricultrices exposées aux aléas climatiques, des entrepreneurs sans accès au marché, des ménages encore privés d'énergie. Tout cela avec un fil directeur constant : réduire les vulnérabilités économiques des populations ciblées.

Les résultats sont au rendez-vous. En 2025, nous avons appuyé 290 organisations à travers le monde et atteint plus de 400 000 nouveaux bénéficiaires, dont au moins 55 % de femmes. Derrière ces chiffres, ce sont des parcours de vie qui évoluent : des femmes et des hommes qui accèdent à des services financiers adaptés, qui développent leurs entreprises, qui renforcent leur résilience face aux situations de vulnérabilité, qui trouvent de nouvelles opportunités grâce à l'accès à l'énergie ou aux marchés.

Cette année réaffirme notre exigence constante en matière d'utilisation des ressources. Les 15,3 M€ mobilisés, dont 92% directement dédiés aux activités et programmes, traduisent un choix clair : celui de privilégier l'impact, avec rigueur et responsabilité.

2025 a également été marquée par des moments forts de partage et de mobilisation. La SAM à Nairobi a réuni plus de 1100 participants issus de 63 pays, illustrant la richesse et la diversité de notre communauté. La publication de notre premier rapport d'impact, couvrant la période 2022-2024, a quant à elle permis de prendre du recul, d'analyser les effets de nos actions et de mieux comprendre comment les rendre toujours plus utiles et efficaces.

À l'aube de notre stratégie 2026-2030, nous nous appuyons sur ce qui fonctionne, sur les enseignements tirés d'une évaluation indépendante et sur une conviction simple : quand les bons acteurs s'engagent ensemble dans la durée, les résultats se voient sur le terrain.

Merci à nos partenaires, en particulier la Coopération luxembourgeoise, à nos équipes et à toutes les organisations qui font vivre cette ambition au quotidien.

La finance d'impact change durablement des vies. ADA le constate chaque jour en Afrique, en Amérique latine et en Asie.

Conseil d'administration 2025

Président : Patrick LOSCH

Vice-président.e.s :

Nicole DOCHEN
Gilles FRANCK
Philippe ONIMUS

Administrateur.rice.s :

Karin FABER
Rémy JACOB
Flavia PALANZA
Abraham SCHIM VAN DER LOEFF
Luc VANDEWEERD
Claude WITRY

QUI SOMMES-NOUS ?

Vers une finance d'impact inclusive et durable

ADA est une ONG luxembourgeoise qui utilise la finance d'impact pour améliorer durablement les conditions de vie des populations vulnérables en Afrique, en Amérique latine et en Asie.

NOTRE MISSION

Donner les moyens d'agir grâce à la finance d'impact

Catalyser des solutions inclusives et durables à travers des acteurs de systèmes économiques locaux en activant les leviers de la finance d'impact pour renforcer l'autonomie des populations vulnérables.

NOTRE VISION

Dignité & autonomie pour chaque être humain

Chaque être humain, aujourd'hui et demain, vit de manière digne et autonome.

NOTRE DÉMARCHE

Populations ciblées

ADA soutient les populations économiquement vulnérables (revenus faibles ou irréguliers, exclusion des services financiers) qui cumulent souvent plusieurs dimensions de vulnérabilité : socio-démographiques (genre, âge) et environnementales (aléas climatiques, dégradation des ressources naturelles).

Notre objectif : permettre à chacun d'agir comme levier de son propre développement, en réduisant ses vulnérabilités et en améliorant durablement ses conditions de vie.

NOS VALEURS

Humanité

Solidarité, inclusion, justice sociale, équité et respect — l'humain au cœur de chaque action.

Engagement

Passion, persévérance et collaboration pour des changements systémiques.

Responsabilité

Rigueur, intégrité et résultats concrets, mesurables et durables.

Ouverture

Écoute et innovation au service de la finance inclusive.

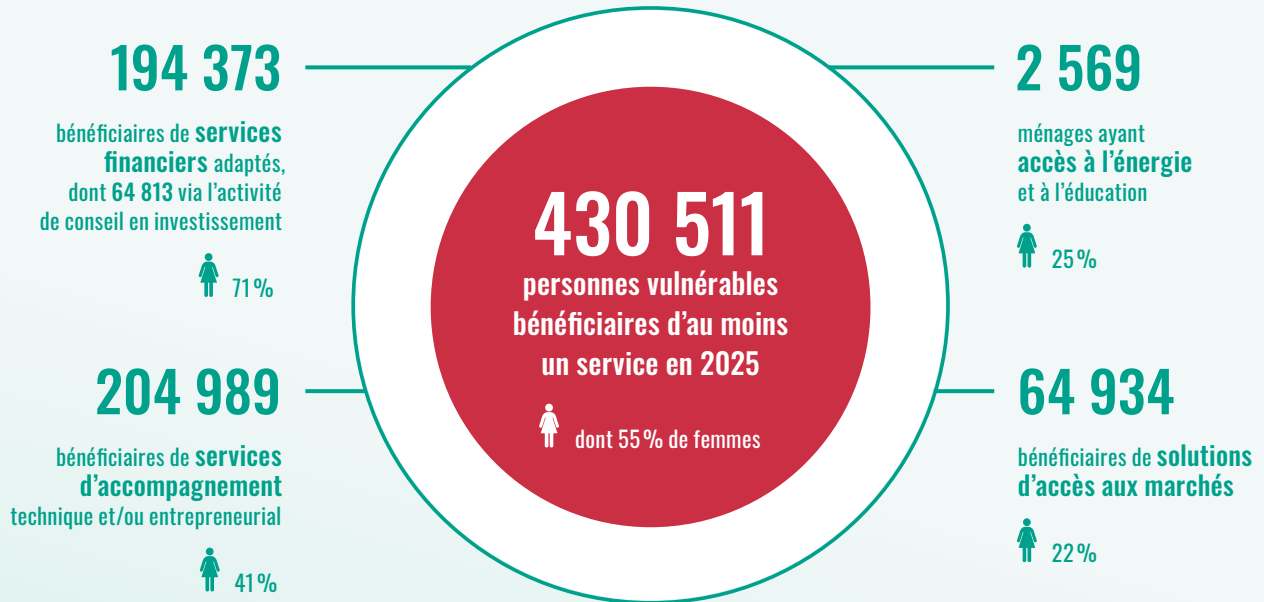
Comment nous intervenons

ADA n'intervient pas directement auprès des bénéficiaires. Son modèle repose sur le renforcement des acteurs économiques locaux (PME, institutions financières, coopératives, incubateurs) les mieux positionnés pour délivrer des services pertinents et pérennes.

En créant des synergies entre prestataires (services financiers, formations à l'entrepreneuriat, accès aux marchés, énergie renouvelable), ADA renforce l'ensemble du système économique local. Parallèlement, elle oriente des capitaux locaux et internationaux vers les institutions à fort impact social, en tant que conseiller en investissement auprès du fonds LMDF et du Financing Innovation Tool (FIT).

Chiffres clés 2025

NOUVEAUX BÉNÉFICIAIRES



APPUI AUX ORGANISATIONS PARTENAIRES

Financement



51

organisations financées

dont 41 institutions de microfinance via LMDF pour 37,1 M € de portefeuille et 10 organisations via le FIT pour 4,4 M € de portefeuille fin décembre 2025

Appui technique



257

organisations appuyées

ont bénéficié d'un appui technique pour développer leurs capacités internes ou des solutions adaptées aux populations cibles

Couverture géographique



47

pays

dans lesquels au moins une organisation a bénéficié d'un appui technique ou d'un investissement (en Afrique, en Amérique latine ou en Asie)

RESSOURCES

15,3 M €

de dépenses réalisées en 2025

66 collaborateurs

dont 18 consultants de long terme basés dans les pays d'intervention

ADA utilise la finance inclusive pour répondre aux besoins des populations vulnérables et contribuer aux objectifs de développement durable (ODD).



Garantir l'accès de tous à des services énergétiques fiables, durables et modernes, à un coût abordable (ODD 7)

2 023 ménages ayant accès à l'énergie verte

Cible 7.1 — Accès à l'énergie

Cible 7.2 — Accès aux énergies renouvelables



En scannant le code QR, découvrez les contributions de ADA à la réalisation des objectifs de développement durable en 2025.

Évaluer l'impact de ADA sur plusieurs années

CHIFFRES CLÉS 2022-2025



Mesurer l'impact en analysant des changements à moyen terme pour les populations cibles, les acteurs locaux et l'environnement.

Mesure de l'impact

Les programmes de ADA visent à aider les populations vulnérables à sécuriser et diversifier leurs ressources économiques, à satisfaire leurs besoins fondamentaux, à acquérir les compétences nécessaires à l'exercice d'activités économiques durables et productives, et à mieux s'intégrer dans les systèmes socio-économiques locaux. Ces résultats interdépendants ont vocation à contribuer à une amélioration durable des conditions de vie.

ADA mène des analyses d'impact pour évaluer l'atteinte de ces objectifs. Dans ce cadre, elle a publié en 2025 son premier rapport d'impact, qui synthétise la perception des bénéficiaires quant à l'évolution de leurs activités économiques et de leurs conditions de vie à la suite d'une sélection d'interventions de ADA.

Les effets économiques positifs suivants ont été observés :

- Une hausse des volumes, des rendements et de la qualité des productions agricoles, ainsi que des revenus, pour les petits exploitants bénéficiant d'un financement et d'un appui technique à la mise en œuvre de bonnes pratiques agricoles à la fois productives et durables.
- Une réduction des pertes pour les petits exploitants assurés et indemnisés en cas de choc.
- Une augmentation du chiffre d'affaires et de l'emploi pour les entreprises dirigées par des jeunes ou employant des jeunes bénéficiant d'un financement et d'un accompagnement entrepreneurial.



Scannez ce code QR pour accéder à notre rapport d'impact.

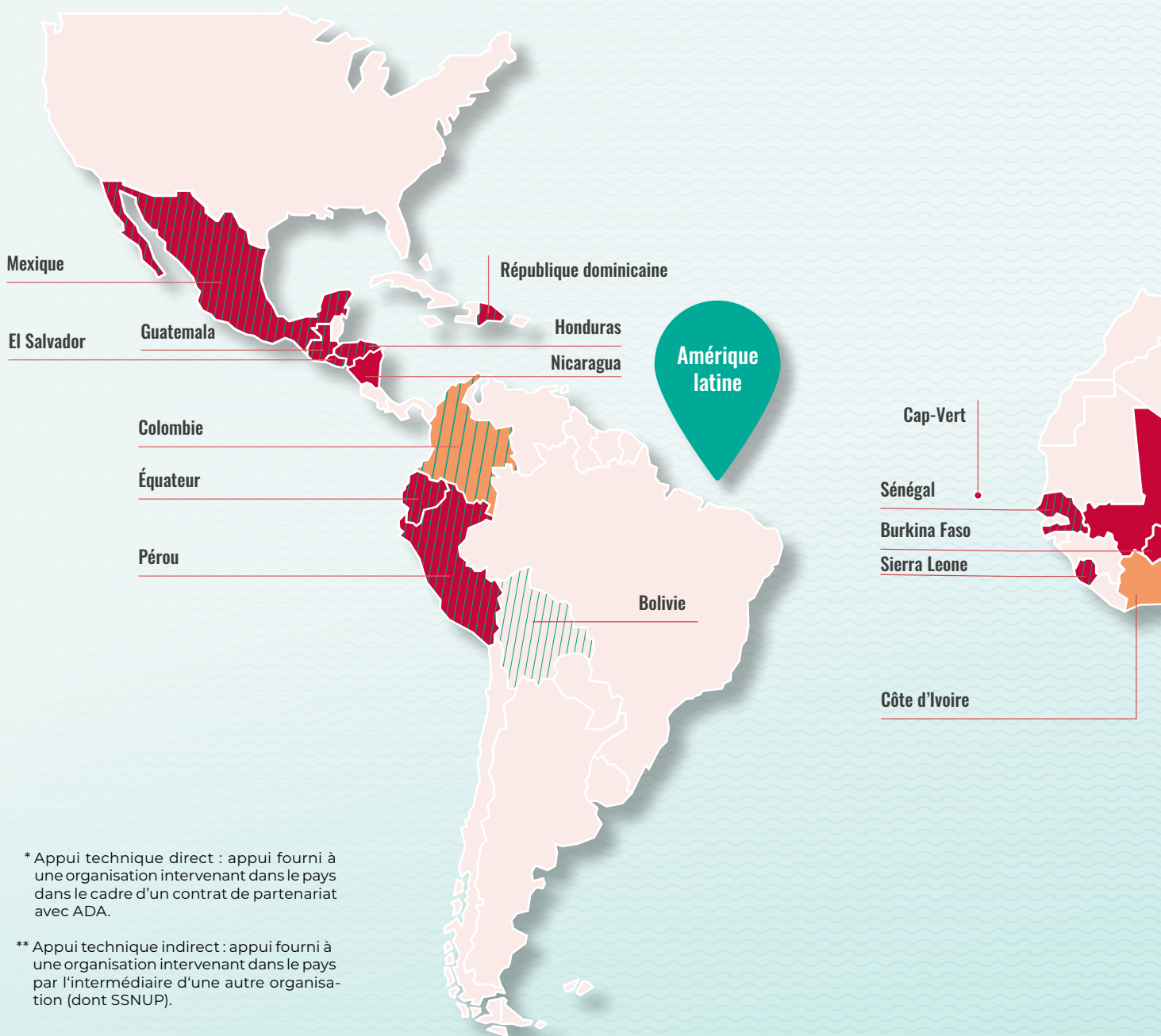
Les interventions de ADA ont également amélioré les conditions de vie des bénéficiaires :

- Un regain de confiance et de sérénité pour les petits exploitants assurés.
- Un meilleur confort, un sentiment de sécurité accru et davantage de temps de repos pour les ménages raccordés à l'eau courante.
- Une plus grande autosuffisance alimentaire, effet positif inattendu pour les petits exploitants ayant amélioré leurs rendements grâce à un meilleur accès aux intrants.

Enfin, certains projets visant à remplacer des équipements fonctionnant aux combustibles fossiles par des équipements plus efficaces ou alimentés à l'énergie solaire ont eu un impact environnemental positif significatif, grâce à une réduction considérable des émissions de gaz à effet de serre.

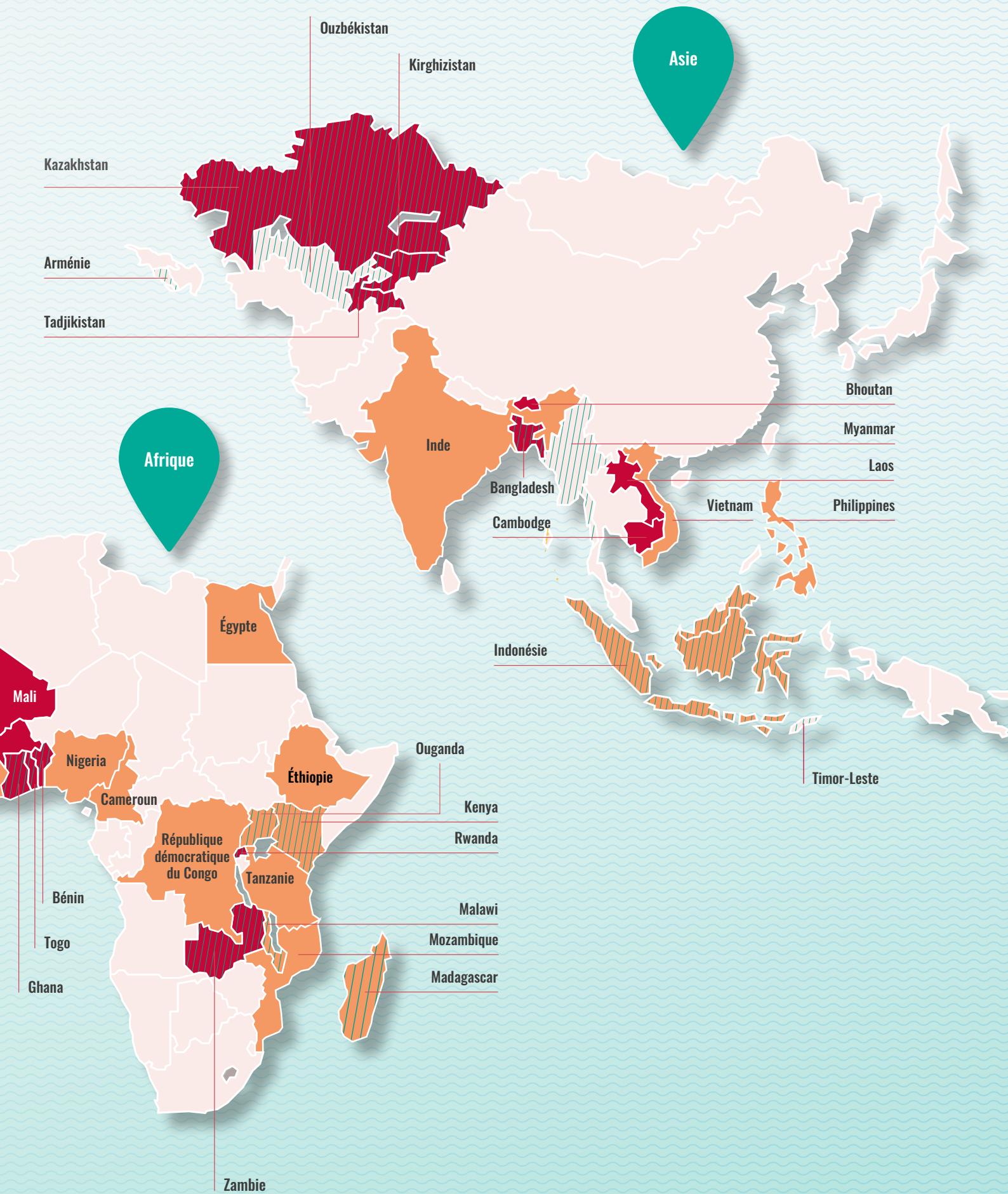
Les activités de ADA dans le monde en 2025

- Appui direct *
- Appui indirect **
- ▨ Investissements à impact via LMD ou FIT



* Appui technique direct : appui fourni à une organisation intervenant dans le pays dans le cadre d'un contrat de partenariat avec ADA.

** Appui technique indirect : appui fourni à une organisation intervenant dans le pays par l'intermédiaire d'une autre organisation (dont SSNUP).



Les activités de ADA en bref

ADA renforce la résilience des acteurs économiques locaux en Afrique, en Amérique latine et en Asie grâce à des programmes d'appui technique. Les enseignements tirés de ce travail sont partagés publiquement avec l'ensemble des acteurs du développement et de la finance d'impact. ADA conseille également des véhicules d'investissement luxembourgeois sélectionnés.

Programmes d'appui technique

Agriculture et foresterie durables

- **Digitalisation des chaînes de valeur agricoles — F 2.0 (Sénégal) :**
Le programme Fermier 2.0 facilite les interactions entre IMF, coopératives et producteurs avec une solution digitale pour soutenir le financement agricole en Afrique.
- **Renforcement des chaînes de valeur forestières (Rwanda, Guatemala) :**
Ce programme renforce les chaînes de valeur forestières en facilitant les relations entre les différents acteurs et en fournissant des financements et formations adaptés aux petits producteurs agricoles et forestiers et aux entreprises.
- **ARCC — Agriculture résiliente aux changements climatiques (Bénin, Togo) :** ADA aide les petits producteurs agricoles à adopter des pratiques de production durables afin d'améliorer leur résilience face aux chocs climatiques et de préserver leurs moyens de subsistance.

Canaliser la finance d'impact vers les populations vulnérables

- **SSNUP — Smallholder SustaiNability Upscaling Programme (Afrique, Asie et Amérique latine) :** Le programme vise à accroître la résilience des petits exploitants agricoles et à renforcer les chaînes de valeur agricoles grâce à de l'assistance technique et à des investissements.
- **ICFI — Inclusive Climate Finance Initiative (Asie et Amérique centrale) :** Le programme ICFI vise à mobiliser de la finance climat pour permettre aux personnes vulnérables de s'adapter aux changements climatiques.

**Financer, accompagner,
capitaliser les savoirs :
trois leviers pour réduire
les vulnérabilités des
populations ciblées.**



Conseil en investissement

Entrepreneuriat à impact

- **YES-FI — Young Entrepreneurs Sustainable Funding Initiative (Guatemala, Nicaragua, Sénégal, Burkina Faso, Mali, Rwanda) :**
Clôturé en 2025, le programme YES-FI soutenait des jeunes entrepreneurs d'Afrique et d'Amérique centrale en proposant un accompagnement et des prêts de 5 000 à 50 000 € pour financer leur croissance via des mécanismes de financement locaux.
- **Jeunes et métiers verts (Sénégal) :**
Le programme facilite l'insertion socio-professionnelle des jeunes en soutenant des micro, petites et moyennes entreprises engagées en matière environnementale.
- **EVER — Énergie verte pour le développement rural (Sénégal, Bénin) :**
Le programme vise à étendre l'accès à l'énergie solaire pour améliorer les conditions de vie et développer les activités économiques en milieu rural en Afrique de l'Ouest.

- **LMDF — Luxembourg Microfinance & Development Fund :** ADA prospecte et propose des institutions de microfinance (IMF) au fonds LMDF en vue d'un investissement, puis assure le suivi des investissements approuvés et coordonne des projets d'assistance technique pour ces institutions.
- **FIT — Financing Innovation Tool :** FIT propose des solutions de capital catalytique, flexibles et de long terme, au bénéfice des entreprises et institutions financières innovantes des pays en développement. En acceptant un niveau de risque que les financements classiques écartent, ce capital exerce un effet de levier : il mobilise des ressources complémentaires, publiques comme privées, qui n'auraient pas été engagées sans lui.

Gestion des connaissances

Les activités de gestion des connaissances consistent en particulier à identifier, capitaliser et partager les enseignements issus de l'expérience de ADA et d'autres acteurs des secteurs du développement et de la finance inclusive, afin d'améliorer les interventions et de maximiser leur impact.



Retrouvez l'ensemble de nos activités en scannant le code QR.

2025 : une année charnière pour SSNUP

896 612

petits agriculteurs bénéficiaires directs et 244 organisations renforcées (PME, coopératives et institutions financières).

Données : d'octobre 2020 à décembre 2025



Dans le monde, près de 500 millions de ménages dépendent de l'agriculture à petite échelle et assurent la subsistance d'environ deux milliards de personnes. Malgré leur rôle essentiel, les petits exploitants sont confrontés à de nombreuses menaces, notamment les chocs climatiques, les crises sanitaires, l'instabilité des marchés, entre autres.

Lancé en 2020 pour 10 ans, le Smallholder Sustainability Upscaling Programme (SSNUP) vise à renforcer la résilience des ménages des petits exploitants agricoles en cofinçant des projets d'assistance technique et en stimulant les investissements dans les chaînes de valeur agricoles, contribuant à l'amélioration du bien-être des populations vulnérables.

Le SSNUP est soutenu par le Ministère des Affaires étrangères et européennes, de la Défense, de la Coopération et du Commerce extérieur luxembourgeois, par la Direction du développement et de la coopération suisse, par le Liechtenstein Development Service et est coordonné par ADA. La phase I s'est déroulée d'octobre 2020 à avril 2025 avec neuf investisseurs d'impact. Dans cette phase, le programme a soutenu directement ou indirectement environ un million d'agriculteurs dans 35 pays par l'intermédiaire de 228 organisations bénéficiaires. Ces organisations ont reçu un investissement total de 188 millions d'euros, à la suite d'un cofinancement de SSNUP en assistance technique de 118 projets pour plus de 10 millions d'euros.

2025 a marqué la fin de la phase I et le lancement de la phase II. Le lancement officiel a eu lieu pendant la Semaine africaine de la finance inclusive au Kenya. À la suite d'un appel à investisseurs d'impact, le SSNUP a sélectionné trois nouveaux partenaires permanents : Balim Investments, Shared Interest et Investisseurs & Partenaires, aux côtés des partenaires historiques : AgDevCo, Alterfin, Fondation Grameen Crédit Agricole, Incofin, Oikocredit, responsAbility, SID1 — Solidarité pour le développement et l'investissement, et Symbiotics.

Le SSNUP identifie actuellement des mécanismes supplémentaires de réduction des risques afin d'encourager les investissements sur des marchés mal desservis ou inexploités. En 2025, 29 projets ont été approuvés au profit de 41 organisations bénéficiaires dans 19 pays.

10 millions d'euros d'assistance technique ont contribué à mobiliser 188 millions d'euros d'investissement dans l'agriculture.

Résultats de la phase I

Programme EVER : déploiement de l'usage productif de l'énergie pour le développement rural

**L'énergie solaire au service
des entrepreneurs ruraux :
79 mini-réseaux,
933 entrepreneurs,
des vies qui changent.**

**« Avec l'appui de ADA, nous
espérons contribuer à renforcer
le développement économique
des villages. »**

— Rodolphe Amou, directeur
commercial de One Power Bénin,
opérateur partenaire de ADA



Le programme EVER — Énergie verte pour le développement rural — part du constat que le soutien aux activités productives en milieu rural joue un rôle clé dans la durabilité de l'accès à l'énergie. Dans les zones rurales d'Afrique de l'Ouest desservies par des mini-réseaux solaires, une consommation limitée aux usages domestiques ne permet généralement pas d'assurer la viabilité financière des infrastructures. À l'inverse, lorsque l'électricité soutient des activités génératrices de revenus — transformation agricole, artisanat, commerce — elle devient un véritable levier de développement économique local tout en renforçant la pérennité des mini-réseaux.

C'est dans cette logique que le programme EVER agit pour renforcer l'ensemble de l'écosystème des usages productifs de l'énergie. ADA accompagne à la fois les opérateurs de mini-réseaux, les entrepreneurs ruraux et les acteurs financiers afin de favoriser l'émergence de solutions adaptées aux réalités locales.

En 2025, le programme a franchi une nouvelle étape dans son changement d'échelle. Déployé principalement dans deux pays — Bénin et Sénégal — EVER a soutenu cinq opérateurs gérant 79 mini-réseaux, contribuant ainsi à l'électrification de 933 entrepreneurs ruraux.

Plus de 220 entrepreneurs ont bénéficié de formations ; des premiers financements ont été mobilisés pour faciliter l'acquisition d'équipements productifs.

L'année a également été marquée par le lancement d'un mécanisme pilote de financement basé sur les résultats, destiné à encourager les institutions de microfinance à financer des équipements productifs utilisant l'énergie solaire. Cette approche vise à réduire les risques initiaux liés à ce type de financement et à favoriser, à terme, l'émergence de modèles économiques viables pour l'électrification rurale.

Programme Jeunes et métiers verts : insertion des jeunes et des femmes dans l'économie verte



© Coumba Communication

**Jeunes, femmes,
économie verte :
un programme
qui crée les emplois
de demain.**

Face au chômage des jeunes et des femmes, ainsi qu'aux défis liés à la transition écologique, le programme « Jeunes et métiers verts » soutient le développement d'activités économiques durables et inclusives au Sénégal.

Le programme accompagne des PME à fort potentiel de croissance dans leur transition écologique et leur accès au financement, tout en renforçant les micro-entrepreneurs et les groupements d'intérêt économique (GIE) intégrés à leurs chaînes de valeur. L'objectif est de favoriser l'émergence de systèmes économiques locaux capables de créer davantage d'emplois et d'opportunités pour les jeunes et les femmes.

L'année 2025 a marqué le lancement opérationnel du programme et la sélection des premières entreprises accompagnées. Quatre PME ont intégré le dispositif : Baobab des Saveurs, active dans la valorisation des plantes locales; Proxy Emobility, spécialisée dans la mobilité verte; Arbre de Vie Group, laboratoire de produits cosmétiques; et Cosena, entreprise de transformation de produits locaux.

En collaboration avec le Bureau de mise à niveau au Sénégal, trois entreprises ont bénéficié d'un premier accompagnement

pour identifier des pistes d'amélioration de leurs pratiques environnementales. Cet appui a permis d'élaborer des plans d'action adaptés à leurs besoins, notamment pour optimiser la gestion des ressources, réduire les déchets et développer des pratiques circulaires.

En parallèle, les premiers accompagnements organisationnels et entrepreneuriaux des groupements partenaires de Baobab des Saveurs ont démarré afin de renforcer durablement leur intégration dans les chaînes de valeur locales. Des groupements de femmes ont ainsi bénéficié de formations aux pratiques culturelles biologiques et aux techniques de saponification (procédé de fabrication du savon), leur permettant de diversifier leurs sources de revenus grâce à des activités à plus forte valeur ajoutée, tout en fournissant une matière première de meilleure qualité à Baobab des Saveurs.

Mis en œuvre au Sénégal, le programme a vocation à être répliqué dans d'autres contextes géographiques.

Renforcement des chaînes de valeur forestières

2 913

**petits exploitants forestiers,
agroforestiers ou entrepreneurs
bénéficiaires du programme.**

Données : période 2024-2025



© ChapinFilms

Le programme Forêts vise à renforcer la résilience des entreprises, des petits exploitants agricoles et forestiers, et des communautés tributaires de la forêt. Pour y parvenir, ADA s'appuie sur des partenaires locaux afin d'encourager des pratiques durables d'(agro)foresterie et de gestion des paysages forestiers, de faciliter l'accès aux marchés et de développer des services financiers adaptés aux besoins des populations ciblées.

Au Rwanda, ADA soutient l'IMF Inkunga Finance dans la consolidation de prêts sur mesure destinés aux agriculteurs, propriétaires de plantations, détaillants et charpentiers, en partenariat avec l'Agence de développement luxembourgeoise LuxDev et le centre de recherche CIFOR-ICRAF. En 2025, 193 prêts agroforestiers ont été décaissés en faveur des petits exploitants, assortis de formations aux pratiques durables selon un modèle de formation de formateurs. Résultat concret de cet accompagnement : les agriculteurs ont atteint un taux de survie des arbres très élevé, de 95%.

Au Guatemala, ADA a conduit trois projets distincts en 2025. Le premier vise à renforcer la chaîne de valeur forestière en collaboration avec l'association locale de producteurs Tikonel, qui a amélioré la commercialisation B2B de produits forestiers et développé des services à destination des PME et des producteurs. Le deuxième projet, mené avec Asocuch, cherche à améliorer l'accès aux marchés et aux financements pour les proprié-

taires forestiers ; à ce titre, une évaluation approfondie des besoins financiers des communautés forestières a été réalisée en 2025. Enfin, ADA s'est associée à Acofop et à Pro Mujer pour concevoir un troisième projet centré sur la promotion de l'égalité de genre et le développement d'opportunités économiques durables pour les femmes des communautés forestières.

Le programme Forêts est actuellement en cours d'adaptation afin de placer la restauration des paysages forestiers dégradés au cœur de ses priorités, en étroite collaboration avec les communautés locales. C'est dans cette perspective qu'une initiative pilote a été lancée au Kenya fin 2025, avec pour objectif de compenser les émissions de CO₂ de la SAM 2025. Ce projet pilote expérimente une approche intégrée, combinant restauration des écosystèmes et diversification des activités économiques des communautés locales.

La SAM : l'événement de référence pour la finance inclusive en Afrique



© Eric Devillet

L'édition 2025 de la Semaine africaine de la finance inclusive, organisée au Kenya, a réuni en octobre 1 131 participants provenant de 63 pays et représentant 514 organisations. L'événement a su élargir sa communauté, en rassemblant aux côtés des acteurs historiques de la finance inclusive, de nouveaux profils issus de l'investissement d'impact, des fintechs, de l'accès à l'énergie et de l'entrepreneuriat inclusif.

La conférence, rassemblant 99 intervenants, a placé les populations vulnérables au cœur des échanges. Les débats ont mis en avant trois priorités : maintenir une approche centrée sur les besoins des clients, tirer parti des innovations technologiques sans perdre la dimension humaine et développer des cadres réglementaires et financiers capables de soutenir une inclusion plus large et durable.

Au-delà de la conférence, 30 ateliers et formations, une foire aux investisseurs réunissant 27 acteurs et un village des

innovateurs accueillant 65 entreprises ont complété le programme. La SAM a également renforcé la visibilité des acteurs de l'écosystème luxembourgeois de la finance d'impact, grâce à la participation de 17 organisations du Luxembourg et à la présence du ministre de la Coopération et de l'Action humanitaire, Xavier Bettel, qui a mis à profit sa visite au Kenya pour découvrir des initiatives soutenues par ADA.

Par son envergure et la diversité des acteurs mobilisés, la SAM a renforcé la position de ADA comme acteur clé de la finance inclusive à l'échelle internationale.

La FAR : les premiers pas en Amérique centrale

Fort du succès de la formation en finance agricole et rurale (FAR) en Afrique, ADA a lancé une initiative adaptée aux réalités de l'Amérique centrale, en partenariat avec l'Organisation des Nations unies pour l'alimentation et l'agriculture (FAO) et avec l'appui de la Coopération luxembourgeoise. Une première édition s'est tenue au Costa Rica, en marge de la conférence Redcamif, avec un contenu centré sur les enjeux de la finance agricole face aux défis des changements climatiques. Cette édition inaugurale a permis de confirmer l'intérêt des institutions financières de la région pour ce type de formation, ouvrant ainsi la voie à de futures éditions.

Notre engagement à mesurer, limiter et compenser nos émissions carbone

Du Luxembourg au Kenya, chaque arbre planté est un engagement tenu.



ADA mesure et s'efforce de limiter l'empreinte carbone de ses activités en adoptant des pratiques durables. Lorsque la réduction n'est pas possible dans ses activités professionnelles comme lors de grands événements, tels que la SAM, ADA compense ses émissions par des projets de restauration de la biodiversité au Luxembourg et en Afrique :

- Au Luxembourg, ADA plante environ 1 000 arbres par an dans la réserve naturelle de Bischbur depuis 2021, dans le cadre d'un partenariat avec la Fondation Hëllef fir d'Natur de natur&ëmwelt.
- À la suite de la SAM 2023 au Togo, ADA collabore avec l'ONG Graine de vie pour reboiser les rives du fleuve Mono et restaurer les écosystèmes dégradés, des deux côtés de la frontière entre le Togo et le Bénin.
- Pour compenser la SAM 2025 à Nairobi, ADA a mis en place un projet en soutien à l'Empaash Olooirienito Conservancy, dans le comté de Kajiado Ouest, au Kenya. Ce projet vise à séquestrer naturellement du carbone, à restaurer les paysages et les écosystèmes, ainsi qu'à diversifier les sources de revenus des communautés locales, par la plantation d'arbres et l'introduction de l'agroforesterie. En 2025, 1 000 arbres ont été plantés.

Les populations au cœur de notre action

« Grâce au manioc, je n'ai plus à m'inquiéter pour payer les frais de scolarité de ma fille et de mes petits-enfants. »

— Ruth Matungo, productrice de manioc et membre de la coopérative Kitagata, en Ouganda

Le manioc, levier d'autonomie pour les agricultrices ougandaises

Ruth Matungo est une agricultrice ougandaise qui a consacré la majeure partie de sa vie à la production à petite échelle de haricots et de manioc. En tant qu'agricultrice individuelle produisant pour sa propre consommation et sans aucune compétence ni formation, Ruth avait du mal à subvenir aux besoins de sa famille. La situation a changé grâce à un projet présenté par l'investisseur d'impact SIDI et cofinancé par le SSNUP, dont l'objectif était d'améliorer la résilience des ménages de petits exploitants grâce au développement de la chaîne de valeur du manioc avec la coopérative Kitagata.

Dans le cadre de ce projet, Ruth a suivi une formation aux pratiques agroécologiques afin d'améliorer le rendement du manioc tout en préservant l'environnement. Pour elle, le résultat est clair : *« Le manioc, c'est de l'argent; le manioc, c'est ne plus avoir à se soucier de payer les frais de scolarité de ma fille et de mes petits-enfants. »* Aujourd'hui, Ruth est la présidente d'un groupe de femmes agricultrices qui suivent des formations agricoles et financières. Les résultats concrets du projet leur permettent d'avoir un rêve de groupe : acheter des terres en commun pour augmenter leur production et leurs revenus.



© Katumba Badru Sultan

« Grâce à ce soutien, nous avons connu une croissance de 300% et espérons faire passer l'entreprise à un niveau supérieur. »

— Marvin Aníbal Pérez, propriétaire d'une entreprise de fabrication de meubles au Guatemala



Renforcer les PME pour structurer la filière bois au Guatemala

Au Guatemala, Marvin Aníbal Pérez dirige Belleza y Diseño Colonial, une entreprise de fabrication de meubles qui emploie 10 personnes. Comme de nombreuses PME du secteur du bois, son entreprise joue un rôle important dans l'économie locale et le développement de la filière, mais faisait face à plusieurs défis : mieux maîtriser ses coûts de production, renforcer sa gestion comptable et améliorer le fonctionnement de son atelier.

Grâce à l'accompagnement de Tikonel et de ADA, l'entreprise a bénéficié de formations et d'un appui technique pour améliorer sa productivité et structurer davantage son activité. Marvin a notamment pu réorganiser son atelier et explorer des solutions pour moderniser ses équipements.

Il a également participé à des voyages d'échange et à un salon professionnel du secteur de l'ameublement, où il a pu rencontrer de nouveaux acheteurs. Les activités organisées ont aussi facilité les liens avec des producteurs de bois locaux et contribué à sécuriser l'approvisionnement de l'entreprise en bois, en conformité avec la réglementation en vigueur.

© ChapinFilms

À Rintabé, la saponification complète les revenus agricoles des femmes

Dans le département de Bambey au Sénégal, les femmes du groupement de Rintabé vivaient principalement de revenus agricoles, dépendants des pluies et souvent imprévisibles. Les opportunités économiques y étaient limitées.

Avec l'appui de ADA pour l'organisation de formations, elles découvrent la saponification — une activité qui permet de générer des revenus toute l'année.

Très vite, elles passent à l'action : elles organisent leur propre production de savon, font appel à un étudiant du village pour créer des étiquettes et trouvent même un premier client à Dakar.

En parallèle, elles commencent petit à petit à mettre en place un système simple de récupération et de réutilisation des contenants plastiques pour leurs détergents liquides et leur eau de Javel. Cette initiative leur permet de réduire les coûts liés aux emballages, souvent difficiles d'accès localement, tout en limitant les déchets.

Au-delà des premiers revenus générés, une transformation plus profonde s'opère : les femmes de Rintabé, accompagnées par ADA, s'approprient pleinement leur activité et insufflent une dynamique qui entraîne dans leur sillage d'autres groupes et commence progressivement à attirer les jeunes.



© Concree

Perspectives

**Stratégie 2026-2030.
Renforcer. Mobiliser.
Amplifier.**



© iStock - Hadynyah

ADA a lancé un nouveau cycle stratégique en 2026, qui s'étendra jusqu'en 2030. Durant cette période, ADA renforcera son engagement en faveur de la finance d'impact, pour soutenir des solutions pérennes, inclusives et durables améliorant les conditions de vie des populations vulnérables.

ADA déploiera une approche holistique articulée autour de deux axes : le renforcement des capacités des entreprises et organisations locales, et la consolidation de la chaîne de financement pour mobiliser des capitaux vers les économies locales. Sur le plan opérationnel, les entreprises locales bénéficieront d'une assistance technique ciblée — développement de produits, accès aux marchés, gouvernance — pour accéder aux financements nécessaires à leur croissance et amplifier leur impact.

L'objectif : faire émerger des économies locales d'impact, alliant performance financière et création de valeur sociale et environnementale.

Pour y parvenir, ADA travaillera avec un éventail croissant de partenaires. Les institutions financières, PME et autres acteurs du Sud global seront accompagnés dans le développement de solutions locales à impact, tandis que les acteurs privés luxembourgeois et européens pourront collaborer avec ADA sur des thématiques telles que les mécanismes de réduction des risques (de-risking), la compensation carbone ou la philanthropie.

Scannez ce code QR pour en savoir plus sur notre approche.





IMPACT FINANCE INNOVATION



ADA - Appui au
développement
autonome

ADAImpact.lu



Avec le soutien de

LUXEMBOURG
AID & DEVELOPMENT





ADA est une organisation non gouvernementale agréée et cofinancée par la Direction de la coopération au développement et de l'action humanitaire du Luxembourg.

Avec le soutien de



Éditeur
ADA asbl
39, rue Glesener
L-1631 Luxembourg
www.ADAimpact.lu

Faites un don
BIL : LU66 0021 1753 6992 8900
Copyright : ADA, juin 2026
Mise en page : h2a.lu

Suivez ADA sur

